



Educació Especial

CODI CENTRE A8041076

PROJECTE EDUCATIU DE CENTRE

	Presentat	Aprovat	Aprovat
Òrgan	Direcció	Claustre	Consell escolar
Data	7/02/2023	7/02/2023	14/02/2023

Llistat de les modificacions			
Núm. Revisió	Data	Descripció de la modificació	Distribució
1	febrer 2023	Ampliació i modificació de l' apartat dels valors de l' escola: 3.8. Missió, visió i valors	Aprovat Consell Escolar 14/02/2023
2	Juny 2023	S' inclou L'EDC(l' Estratègia Digital de Centre)	Aprovat Consell Escolar 29/06/2023
3	Juny 2023	Projecte de convivència de Centre	Aprovat Consell Escolar 29/06/2023

INDEX

1. INTRODUCCIÓ
2. DESCRIPCIÓ DE L' ENTITAT
3. L' ESCOLA
 - 3.1. Entorn
 - 3.2. Titularitat
 - 3.3 Alumnat
 - 3.4. Serveis
 - 3.5 Equip Humà
 - 3.6. Programes educatius.
 - 3.7. Intencions educatives
 - 3.8. Missió, Visió i valors
 - 3.9. Trets d'identitat
 - 3.10. Objectius generals
 - 3.11. Principis metodològics i pedagògics.
 - 3.12. Desplegament del currículum
 - 3.12.1 Etapes educatives a l' escola
 - 3.13. Estructura organitzativa
 - 3.13.1 Organigrama
 - 3.13.2. Membres
 - 3.13.3. Funcions dels professionals (veure NOFC)
 - 3.13.4. Serveis escolars
 - 3.13.5. Criteris d' agrupació
 - 3.14. Comunicació a l' escola
 - 3.15 Espais escolars
 - 3.16. Horaris
 - 3.17. PSI i Avaluació
 - 3.18. NOFC (Adjunt)
 - 3.19. Pla Anual (Adjunt)
 - 3.20. EDC
 - 3.21. Projecte de convivència de Centre

1.INTRODUCCIÓ (què és, què recull, qui l' elabora...)

El PEC és el document que recull les definicions i els objectius que han de ser la guia a partir de la qual s'articula l'oferta educativa del centre. Ha de servir perquè qui treballa en el centre sàpiga quin és el marc en el què ha de desenvolupar el seu treball i per a que les famílies que estiguin interessades en portar els seus fills sàpiguen quin és el conjunt d'objectius i valors que inspiren l'acció pedagògica del centre. Amb el Projecte Educatiu explicitem quina és la situació de partida, quina és l'organització en la qual desenvolupem la nostra tasca, quina és la nostra funció i, de la mateixa forma, definim quines són les nostres expectatives, en quina direcció volem avançar, com volem que sigui l'escola que els estem oferint. En definitiva, amb el PEC presentem l'escola i donem a conèixer el nostre context i, al mateix temps proposem vies de progrés en tots els àmbits. El PEC, tal com el defineix la LEC, és un document que recull tots els documents.

L'Elabora l'equip directiu, amb aportacions de tots els sectors de la comunitat educativa, l'aprova el consell escolar amb majoria de dos terços i es revisa com a mínim cada 5 anys. El projecte educatiu de centre (PEC) és un document que inclou els trets d'identitat del centre, els principis pedagògics, els principis organitzatius i el projecte lingüístic.

En aquest document s'especifiquen els valors, els objectius i les prioritats d'actuació del centre, la concreció dels currículums que s'imparteixen i el tractament transversal en les àrees, matèries o mòduls de l'educació en valors i altres ensenyaments.

Els centres públics i els centres privats concertats han de disposar de projecte educatiu, d'acord amb el que estableix la Llei 12/2009, del 10 de juliol, d'educació. Es pot consultar al web de cada centre educatiu. Si no es coneix l'adreça s'hi pot accedir a través de la fitxa de centre, disponible des del Mapa escolar

2. DESCRIPCIÓ DE L' ENTITAT: ICÀRIA INICIATIVES SOCIALS, SAL

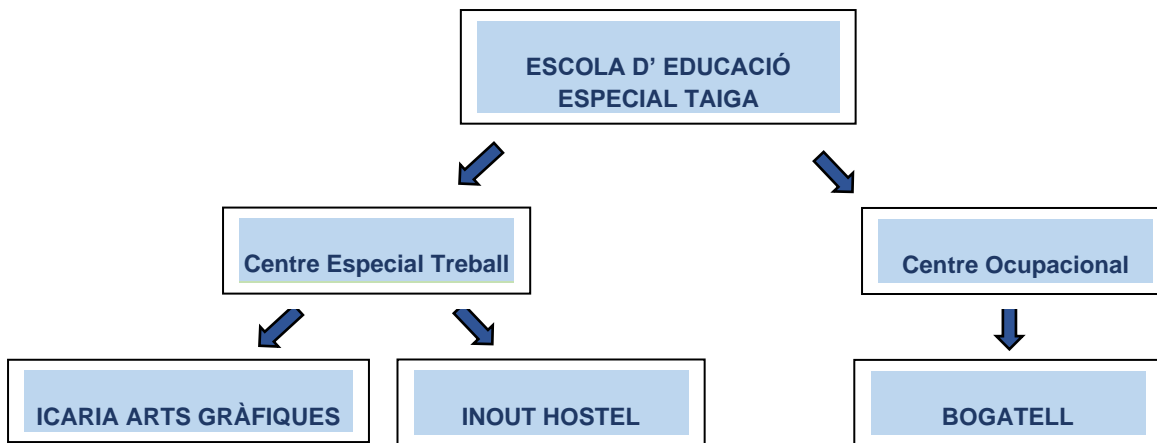
Icaria Iniciatives Socials pretén proporcionar els suports necessaris als infants, joves i adults amb discapacitat intel·lectual que atén directament o en programes de suport a la inclusió en entitats educatives, socials o empresarials. Entenem la discapacitat intel·lectual com a “Limitacions significatives tant en el funcionament intel·lectual com en la conducta adaptativa, que es manifesta en habilitats conceptuals, socials i pràctiques. Aquesta discapacitat s’origina abans dels 18 anys. Des d'aquesta perspectiva assumim que treballem per a cada “persona amb discapacitat intel·lectual”. La nostra intervenció està orientada a l'assoliment de resultats personals significatius en un context social, l'assoliment en definitiva d'una vida realitzada i plena.

Compartim un enfocament multidimensional de la discapacitat, centrat en l'individu, que contempla tant les capacitats com les limitacions, permetent identificar els suports que precisa la persona, i en el que conceptes com el de participació o el d'entorn adquireixen una importància crucial per comprendre el funcionament d'una persona. Ens trobem, per tant, davant un enfocament de la discapacitat intel·lectual des d'una perspectiva multidimensional, deixant enrere sistemes de classificació que contemplin únicament com a criteri bé l'etiologia de la discapacitat, la mesura de la intel·ligència o les habilitats adaptatives.

Icaria Iniciatives Socials SAL, vol contribuir, conjuntament amb les entitats del Sector de la discapacitat, les Administracions Públiques i les organitzacions compromeses amb la Responsabilitat Social Corporativa al fet que cada persona amb discapacitat intel·lectual o del desenvolupament i la seva família puguin desenvolupar el seu Projecte de Qualitat de Vida, així com a promoure la seva inclusió com a ciutadans de ple dret.

Icaria Iniciatives Socials SAL té com a objectiu constitucional: “L'educació i atenció de les persones amb discapacitat intel·lectual des de la infància fins a la vellesa amb l'objectiu d'aconseguir el major grau d'integració social i laboral”.

Icaria Iniciatives Socials, S.A.L. té els seus orígens el curs 1976-77 quan Ma José Pujol Rojo va fundar l'Escola d'Educació Especial TAIGA. Des de la pròpia escola es va promoure la creació l'any 1992 del centre especial de treball ICARIA arts gràfiques, l'any 1.995 es va crear el Centre Ocupacional Bogatell i l'any 2004 es va crear el centre especial de treball INOUT hostel.



Serveis d' Atenció Social :

CENTRE OCUPACIONAL BOGATELL

El Centre Ocupacional Bogatell és un servei creat el 1995. Està situat a la zona de 22@ en un edifici de propietat de 740 metres quadrats distribuïts en dues plantes. És un Servei de Teràpia Ocupacional que atén persones adultes amb més d'un 65% de discapacitat intel·lectual que té com a missió procurar el desenvolupament de les persones adultes amb discapacitat intel·lectual, millorant la seva adaptació a l'entorn, a través de formació i la planificació centrada en la persona per mitjà de diferents àrees .. Possibilitar la transferència de les habilitats apreses a l'entorn que envolta a la persona amb discapacitat intel·lectual.

Pretén oferir als seus usuaris una atenció habilitadora integral, mitjançant programes de capacitació laboral i de desenvolupament personal i social amb la finalitat d'aconseguir els majors nivells d'integració i millorar la qualitat de vida de les persones amb discapacitat intel·lectual, proporcionant oportunitats i suports d'educació, vida, treball, i oci, que generin situacions on la persona pugui créixer i desenvolupar-se. Els suports individualitzats són el vehicle per promoure una vida de qualitat i la comunitat és el seu context.

Serveis Laborals:

Centre Especial de Treball ICARIA GRÀFIQUES

Icaria gràfiques creat 1992 Està situat a Poble Nou Per obtenir un producte o prestar un servei, hem de comptar amb certs elements: maquinària, eines, treballadors, matèries primeres, etc. Després, els organitzem segons l'ordre que hem de seguir per obtenir el producte o el servei desitjat. A tot això ho denominem "procés productiu". El pla de producció és l'organització de tot el procés productiu, o el que és el mateix, recull tots els aspectes tècnics i organitzatius que concerneixen a la fabricació de productes o prestació de serveis. Oferim serveis d' Offset, Tampografia, Serigrafia, Estampació Tèxtil i Transfer, Digital, i fotocomposició. Un CET es similar a una empresa ordinària però amb recolzament de subvencions públiques

Centre Especial de Treball INOUT HOSTEL

El centre especial de treball Inout hostel, va ser el primer servei d'hoteleria de tot Europa, amb una plantilla formada en el 90 % per treballadors amb discapacitat, fonamentalment intel·lectual.

3. L'ESCOLA TAIGA

3.1 Entorn

L'Escola d'Educació Especial Taiga està situada a l'Avinguda Vallvidrera 71 de Barcelona, al barri de Sarrià. Ocupa una torre de propietat, totalment reformada a aquest efecte al 1.997 i amb una superfície d'1.176 metres quadrats.

Taiga està situada al districte Sarrià -St Gervasi de Barcelona i té de referència a l'EAP d'aquest districte.

3.2 Titularitat

L'Escola d'Educació Especial Taiga és una escola d'educació especial privada i concertada pel Departament d'educació de la Generalitat de Catalunya. La titularitat és d'Icària Iniciatives Socials SAL, una entitat formada per famílies i els propis treballadors.

L'escola té una oferta educativa per a nens i adolescents dels 6 fins als 21 anys amb trastorns en el desenvolupament greus i permanents.

3.3 Alumnat

En l'actualitat atén 51 alumnes amb discapacitat intel·lectual, que presenten necessitats educatives greus i permanents de l'aprenentatge o conducta, en el període d'ensenyament obligatori amb les modificacions curriculars d'etapa degudament aprovades pel Departament d'Ensenyament de la Generalitat de Catalunya.

Majoritàriament els alumnes són de Barcelona i alguns del Vallès Occidental i el Baix Llobregat. L'alumnat és divers i les seves necessitats de suport també.

3.4 Serveis

Fisioteràpia i logopèdia

L'escola compta amb el servei de fisioteràpia i logopèdia per aquells alumnes que ho necessitin de forma específica, treballant individualment o en petit grup.

Servei de Menjador

De 13h a 15h l'escola ofereix servei de menjador i monitoratge

Activitats esportives

Els dimecres de 10 a 11h es fa esport al pavelló del CEM Mundet. Es pot fer natació o esports de pista.

Un autocar arriba a les 9:30h i fa el trasllat a Mundet i a les 11:30h en fa la recollida.

3.5 L'Equip humà

L'equip humà està format per un pedagog, 9 tutors d'aula, 1 logopeda, 1 fisioterapeuta, 4 educadors i 1 secretària.

3.6 Programes educatius

Els programes educatius estan seleccionats i seqüenciats seguint criteris d'aprenentatges significatius i valuosos per a la persona atenent a l'edat evolutiva dels alumnes, des de la perspectiva de les dimensions de qualitat de vida. L'actual definició de discapacitat intel·lectual proposta per la AAIDD (2010) emfatitza, la necessitat que el judici clínic en les funcions tant de diagnòstic com de classificació i planificació de suports, es basi en una anàlisi competent, rigorós i basat en dades procedents de l'observació i centrades en les necessitats particulars de cada individu, perquè és aquest últim i no les conseqüències que poguessin derivar-se de la seva discapacitat, qui ha de ser el centre de les mateixes. Els suports són recursos i estratègies que promouen la consecució dels avançaments personals. Una correcta aplicació dels suports, pot millorar la competència funcional en les habilitats adaptatives d'un alumne amb discapacitat intel·lectual. Si rep els suports adequats tindrà oportunitats per integrar-se en la seva comunitat, durant un període de temps perllongat.

El nostre projecte parteix del que sap l'alumne i de les seves capacitats i en funció d'aquestes s'elabora un Programa de Suport Individualitzat. Per aquesta finalitat es tenen en compte els pilars bàsics de: comunicació, hàbits i habilitats socials.

En una primera fase escolar es treballen els continguts curriculars marcats pel Departament d'Ensenyament adaptats a les nostres necessitats educatives especials. A partir dels 16 anys es comencen a introduir aprenentatges més funcionals en el currículum de l'alumne (pre-tallers de secretaria, compres i encàrrecs...) per anar preparant a l'alumnat d'aquesta edat als posteriors aprenentatges de tallers pre-laborals (aprox 17 anys) que marquen el canvi cap a una vida adulta i que preparen als alumnes cap el seu futur professional continuant en la nostra Entitat i formant part d'un dels centres especialitzats de treball o del centre ocupacional.

3.7. Intencions educatives del centre

L'Escola Taiga vol donar resposta a totes les necessitats per a aconseguir l'equilibri personal i l'adaptació social, sent la nostra funció, educar, que vol dir: formar, orientar, fomentar i desenvolupar la salut, l'emoció, la socialització, la comunicació, l'auto-direcció, l'oci, la cultura,

el respecte, la solidaritat, la generositat... Però sempre tenint en compte que educar i formar és una tasca de negociació compartida i de motivació, no una tasca de imposició obligada.

Això té una repercussió directa en el benestar físic: material, emocional, afectiu i social dels nostres usuaris. Parlem de persones amb discapacitat intel·lectual que viuen en uns entorns determinats entenent que, per sobre de tot, són persones. Atenem les seves necessitats individuals, els hi oferim els diferents nivells de suport i ajustament que són necessaris en cada moment per la seva adaptació social i equilibri personal.

Volem desenvolupar al màxim les capacitats dels nostres alumnes mitjançant una educació individualitzada, tenint present totes les etapes de la seva vida.

Això significa:

- Proporciona'ls-hi els recursos educatius i materials i possibilitar l'evolució per a que puguin ser persones satisfetes de si mateixes i que participin activament a la societat des de l'àmbit escolar i familiar des de que són petits fins al món adult, sigui laboral i/o social.
- Educar-los amb capacitat d'adaptació i acceptació social (a nivell afectiu, personal, d'amistat, de cercle social més ampli) capaços d'anar creixent i desenvolupant recursos per a fer front a les diferents situacions de la vida amb el més alt grau de competències i d'autonomia possible, dins de les seves característiques personals, que els permetrà sentir-se independents, fer allò que els agrada, valorant ells mateixos les seves capacitats, dins d'una sèrie de valors basats en el respecte cap ells mateixos, cap a les altres persones i cap a l'entorn on vivim, l'estima per la natura, i la pròpia cultura i llengua.

Per a dur a terme la nostra missió treballem pensant que:

1. Juntament amb les limitacions adaptatives específiques coexisteixen punts forts en altres habilitats adaptatives i altres capacitats personals.
2. Utilitzem per programar l'aprenentatge de les habilitats d'adaptació totes les infraestructures materials i personals del nostre entorn.
3. Desenvolupem el sentiment d'identitat que comportin el respecte per a un mateix.

Pensem que discapacitat intel·lectual no és un fet absolut de la persona que ho presenta. Hem de cobrir les seves necessitats en funció dels entorns físics, emocionals, socials i culturals en els que viuen.

Partim del principi de que la valoració de cada nen o adult es realitza en funció de la resposta que dona en totes les situacions de la seva vida quotidiana.

Partir d'aquesta premissa ens permet tenir el camí traçat i caminar en direcció a la seva adaptació en funció de la seva edat cronològica dins d'un àmbit determinat.

De totes maneres tenir una direcció traçada és important, però encara ho és més, el saber quines són les variables de la situació d'aprenentatge capaç de conduir-nos eficaçment a l'objectiu proposat. Aquest terme d'eficàcia en l'aprenentatge està sempre intrínsecament lligat per una banda, a que la situació sigui significativa pel qui aprèn aprofitant les situacions funcionals, enteses com a situacions reals, quotidianes i necessàries, i per un altre a que serveixi per desenvolupar estratègies de "competència" (planificació, la qualitat, el rendiment, l'economia del temps)

3.8. Missió, visió i valors

MISSIÓ: Respondre educativament a les necessitats d'un alumnat amb discapacitat intel·lectual per tal d' aconseguir la màxima autonomia en tots els àmbits de la vida.

VISIÓ: Oferir com a escola, un projecte educatiu consolidat en els anys, que respongui a les necessitats individuals dels alumnes amb discapacitat intel·lectual, basat en els hàbits de treball, d'autonomia personal i social. Un projecte que acompanya en la seva transició cap a la vida adulta , comptant amb tota la comunitat educativa.

VALORS:

Respecte

implica un sentiment positiu cap a l'altre. Consisteix a saber valorar els interessos i necessitats dels altres en les relacions interpersonals.

És un sentiment de consideració, d'estima, envers algú per raó dels seus mèrits, de l'edat, del rang, etc.

A l'escola vetllem perquè hi hagi respecte a les normes socials, al dret a la intimitat, a les necessitats individuals, a les diferències personals , creences i valors.

Motivació/Il·lusió

La motivació és la causa que explica una determinada conducta, sobretot el motiu pel qual una persona es comporta d'una manera o l'interès que la porta a intentar aconseguir algun objectiu

A l'escola engresquem a l'alumnat a formar part de projectes, activitats i festes que puguin donar resposta a les seves necessitats personals tant a nivell de contingut curricular com de benestar personal.

Compromís

Obligació concreta per una promesa, una paraula donada, un benefici acceptat, etc

A l'escola perseguim l'acompliment dels objectius marcats per a cada alumne en el seu Pla de Suport Individualitzat. De la mateixa manera que es compte amb les famílies per crear vincles de compromís per a la intervenció conjunta.

Responsabilitat

Obligació o càrrec que cal complir.

Assumir les conseqüències dels nostres actes.

A l'escola establim un compromís amb l'alumne, amb la feina i amb les famílies que es durà a terme amb coherència, garantint l'acompliment d'una tasca o deure.

Empatia

És la participació efectiva i, en general, emotiva d'una persona en una realitat aliena. Ser empàtic és ser capaços de "llegir" emocionalment les persones.

A l'escola escoltem, comprenem els seus motius i preocupacions, alegrant-nos pels seus avenços, acompanyant-los en l'assoliment dels seus objectius tenint en compte les seves capacitats i limitacions. Som flexibles davant de les necessitats de cada moment.

Esforç

Desplegar algú la seva força física o mental a vèncer una resistència, a aconseguir quelcom venent dificultats.

A l'escola treballem per aconseguir les fites marcades dedicant energia i entusiasme per millorar l'atenció individualitzada als nostres alumnes.

Professionalitat

Qualitat de la persona que exerceix una activitat professional amb gran competència.

A l'escola millorem la tasca pedagògica a través de formació i de pautes educatives coherents.

3.9. Trets d'identitat

Escola Catalana. L'escola desenvolupa la nostra identitat com a poble, educa els nens i nenes amb l'arrelament històric, social i cultural de Catalunya i en la llengua catalana, instrument fonamental d'aquest arrelament. Per tant, el català és la nostra llengua vehicular i d'aprenentatge.

Utilitzem el català com a llengua vehicular de l'escola. Això vol dir utilitzar el català en totes les reunions i escrits i en la relació amb d'altres centres i/o entitats.

Els rètols, informacions als taulells i tota la informació visual serà en català. Així com tota la comunicació escrita: notes, informes...

La llengua de les aules és el català. En alguns casos utilitzarem el castellà per facilitar la tasca de comunicació amb alguns alumnes i pares nou vinguts. Això no vol dir que la llengua vehicular de l'aula no segueixi sent el català.

Les reunions d'aula i reunions d'escola es faran en català.

Celebrarem les festes tradicionals de la cultura catalana

Atenció a la diversitat : L'escola atén a un alumnat amb necessites educatives especials ,amb discapacitat intel.lectual greu, associada en ocasions a trastorns del desenvolupament i trastorns de la conducta. L'escola adapta el seu currículum a les seves necessitats individuals, respectant les seves capacitats i respectant els seus ritmes amb la finalitat de fer-los créixer i desenvolupar.

L'escola orienta els nens i nenes en l'aprenentatge de la convivència i la solidaritat, i a la vegada els fa prendre una actitud crítica envers allò que els envolta, sempre en el marc dels valors d'una societat democràtica. Tots els membres de la comunitat escolar (alumnat, mestres i famílies) poden expressar lliurement les seves opinions, tot respectant les dels altres, tenint sempre present, que crear i preservar un ambient de bona convivència i respecte mutu és un dels objectius prioritaris per tal d'ésser una escola integradora.

Escola Sostenible. L'escola potencia el respecte i la conservació de l'entorn proper i planetari , participant en diferents projectes com escola verda, agenda 21... Des de l'escola afavorim el reciclatge a l'aula, al menjador escolar, a la cuina... sensibilitzant als alumnes envers el respecte pel medi ambient. (hort escolar, reducció de residus, gestió de recursos energètics i aigua, reciclatge...)

Escola oberta a la col·laboració amb la comunitat educativa i l'entorn. L'escola s'implica i participa conjuntament amb altres escoles i institucions, educatives, socials i administratives per tal de compartir experiències i participar de la pluralitat de la nostre entorn.

3.10. Objectius generals

1. Educar l'alumnat en els aspectes intel·lectual, emocional i social contribuint en la seva formació com a persones amb esperit crític i compromeses.
2. Aconseguir que l'alumnat assoleixi les màximes competències bàsiques per poder desenvolupar-se en el món que els envolta.
3. Formar l'alumnat en la responsabilitat dels seus actes i en el respecte envers les persones i l'entorn.
4. Aconseguir que les persones que formen part de la comunitat educativa se sentin acollides i estimades a l'escola.

3.11. Principis metodològics i pedagògics.

Metodològicament l'escola es defineix com una escola que potencia la participació de l'alumnat, el treball cooperatiu, l'aprenentatge significatiu i funcional . L'escola impulsa i afavoreix l'ús de les eines digitals i audiovisuals, i potencia la creativitat i l'expressió a partir dels diferents llenguatges artístics i corporals. Entenem la figura del mestre/a com la persona que guia i facilita l'aprenentatge de l'alumnat, l'ajuda a assolir autonomia, a responsabilitzar-se en el compromís, l'esforç i el respecte mutu. Valorem com a imprescindible establir un vincle afectiu amb tots i cadascun dels alumnes de l'escola.

L' escola es caracteritza pels següents principis pedagògics:

- ✓ Desenvolupament competencial del currículum
- ✓ Aprenentatge significatiu i funcional
- ✓ Transversalitat ens els aprenentatges.
- ✓ Metodologies centrades en el protagonisme de l'alumnat
- ✓ Diversificació dels recursos didàctics (audiovisuals , digitals , bibliogràfic, material manipulable i tecnològics....)
- ✓ Adaptacions de materials ,espais i currículum

- ✓ Atenció inclusiva , personalitzada i d'acompanyament a l'alumnat en tota la seva globalitat.
- ✓ Avaluació integral i competencial.
- ✓ Participació en diferents projectes: interdisciplinaris ,cooperatius (entre diferents grups classe), d' escola...
- ✓ Agrupacions flexibles
- ✓ Itineraris especials

L' Acció tutorial L'equip docent té com a objectiu aconseguir la formació integral de l'alumne, en els aspectes intel·lectual, personal i social. Això implica un treball en equip del professorat, un currículum integrat i un projecte de tutoria d'educació en valors i compromès amb l'entorn.

Es considera imprescindible treballar amb grups reduïts per enfortir el vincle afectiu amb el tutor/a , educador i el grup de referència i així avançar i millorar amb aspectes relacionats amb l'aprenentatge, l'educació emocional i les habilitats socials.

La col·laboració família i tutor/a és propera i garanteix l'acompanyament de l'alumne en el seu procés d'aprenentatge i creixement personal.

Tractament de les llengües El tractament de les llengües a l'escola és funcional i significatiu, per tal de fer evident a l'alumnat la funció comunicativa d'aquestes. L'escola afavoreix l'ús de la llengua catalana en tots els seus àmbits, respectant sempre la diversitat lingüística.

Atenció a la diversitat El nostre projecte contempla l'atenció a la diversitat de tot l'alumnat com un dels nostres objectius fonamentals, dissenyant activitats d'ensenyament-aprenentatge obertes i proposant activitats de treball cooperatiu entre iguals i agrupant l'alumnat en diferents modalitats: - agrupaments flexibles a l'hora de llengua i comunicació, - petit grup o bé en reforç dins o fora de les classes, - tallers i col·laboracions entre alumnes de diferents nivells.

Aprenentatge cooperatiu. L'escola afavoreix una dinàmica que facilita i promou el treball cooperatiu entre l'alumnat, potencia la seva autonomia, els fa conscients dels seu procés d'aprenentatge, amb la finalitat de millorar els resultats educatius i la cohesió social.

3.12.Desplegament del currículum

Es realitza un treball curricular basat en l' adquisició d' unes capacitats a través d' unes competències que es treballen en els següents àmbits definits pel Departament d' Ensenyament (LOE).

CAPACITATS

COMPETÈNCIES

<p>SER I ACTUAR: aprendre a ser i actuar d'una manera cada vegada més autònoma</p> <ul style="list-style-type: none"> • Progressar en el coneixement i domini del seu cos, en el moviment i la coordinació, tot adonant-se de les seves possibilitats. • Adquirir progressivament hàbits bàsics d'autonomia en accions quotidianes, per actuar amb seguretat i eficàcia. <p>PENSAR I COMUNICAR: aprendre a pensar i comunicar</p> <ul style="list-style-type: none"> • Progressar en la comunicació i expressió ajustada als diferents contextos i situacions de comunicació habituals per mitjà dels diversos llenguatges. <p>CONVIURE: aprendre a conviure i habitar el món</p> <ul style="list-style-type: none"> • Conviure en la diversitat, avançant en la relació amb els altres i en la resolució pacífica de conflictes. • Comportar-se d'acord a unes pautes de convivència que el portin cap a una autonomia personal, cap a la col·laboració amb el grup i cap a la integració social. 	<p>COMUNICATIVES</p> <ul style="list-style-type: none"> • Competència comunicativa, lingüística i audiovisual. <p>METODOLÒGIQUES</p> <ul style="list-style-type: none"> • Competència del tractament de la informació i competència digital. • Competència matemàtica. • Competència d'aprendre a aprendre. <p>PERSONALS</p> <ul style="list-style-type: none"> • Competència d'autonomia i iniciativa personal. <p>PER CONVIURE I HABITAR EL MÓN</p> <ul style="list-style-type: none"> • Competència social i ciutadana.
---	--

ÀMBITS CURRICULARS:

- Desenvolupament personal i social
- Desenvolupament Emocional
- Desenvolupament Comunicatiu
- Desenvolupament Cognitiu :
 - ✓ Competència lingüística
 - ✓ Competència matemàtica
 - ✓ Competència artística
 - ✓ Competència medi natural i social
 - ✓ Competència digital i tecnològic

Aquest desplegament curricular s'organitza dins el marc contextual de l'escola de la següent manera:

3.12.1. Etapes Educatives a l'escola

L'escola Taiga escolaritza nens i nenes de 3 a 20 anys i en alguns casos, si l'administració dona la seva aprovació, accepta pròrrogues d'escolaritat fins els 21 anys

L'escola s'organitza en dos etapes:

- ✓ L'etapa de 3 a 16 anys
- ✓ L'etapa 16 a 20 anys (prorrogable fins els 21)

En les dos etapes es treballen uns continguts transversals que es fan presents des de l'inici de la seva etapa escolar fins acabar-la.

Són:

- ✓ Els Hàbits d'autonomia personal i social
- ✓ Habilitats socials i de seguretat personal
- ✓ El llenguatge i la Comunicació

Es treballa un projecte comú a tota l'escola que es decideix en iniciar el curs i que serà el motor per a desenvolupar les activitats curriculars.

Es potencia les agrupacions flexibles, sempre que sigui possible, entre classes i disciplines.

Sempre que sigui possible, es treballarà la llengua i comunicació en agrupacions flexibles

ETAPA 3 a 16 ANYS :

De 3 als 8 anys

A l'etapa d'infantil és un context que afavoreix el desenvolupament de les capacitats motrius, cognitives, de relació i afectives dels nens i nenes de 3 a 8 anys.

PRIORITZEM

- Desenvolupament dels hàbits d'autonomia
- Desenvolupament motriu
- Desenvolupament del llenguatge i la comunicació

A TRAVÉS DE

- El joc,
- L'experimentació
- Descoberta i contacte amb l'entorn
- L'estimulació sensorial
- Servei de fisioteràpia i de logopèdia (individual o en grup)

Quan s'aprèn?

- ✓ Tot el temps és educatiu
- ✓ L'escola acollidora
- ✓ Tenir cura de la quotidianitat
- ✓ El potencial educatiu del joc

Què s'hi aprèn?

- ✓ A obrir finestres al món
- ✓ A comunicar-nos
- ✓ A tenir curiositat, a descobrir, a experimentar
- ✓ A entendre el món que ens envolta
- ✓ A progressar en el moviment i el domini del cos
- ✓ A anar creixent en autonomia i autoestima
- ✓ A créixer en els afectes i en les relacions
- ✓ A ser creatius

Com s'aprèn?

- ✓ Un aprenentatge valuós
- ✓ Aprenem fent, pensant i comunicant
- ✓ Quan plantejem tasques amb sentit
- ✓ Donant valor a les preguntes
- ✓ Afavorint l'autoregulació

On s'aprèn?

- ✓ Els escenaris d'aprenentatge
- ✓ L'organització del temps, de l'espai i dels materials
- ✓ Els espais exteriors com a contextos d'aprenentatge i desenvolupament
- ✓ Les sortides: l'entorn educa?
- ✓ El menjador: lloc i moment de comunicació

Qui aprèn?

- ✓ Un dret per a tothom
- ✓ Abordar l'aprenentatge en el marc de l'escola inclusiva
- ✓ Ser inclusiu, una actitud
- ✓ Quan les necessitats són més específiques: el pla individualitza

Dels 8 als 16 anys

Es realitza un treball curricular basat en els àmbits definits per la LOE a nivell de competències i sempre tenint en compte les necessitats individuals de cada alumne/a (PSI)

Són:

- ✓ **Desenvolupament personal i social**
- ✓ **Desenvolupament Emocional**
- ✓ **Desenvolupament Comunicatiu**
- ✓ **Desenvolupament Cognitiu :**
 - competència lingüística**
 - competència matemàtica**
 - Competència artística**
 - Competència medi natural i social**
 - Competència digital i tecnològic**

Es contempla la possibilitat (segons valoració del claustre)per aquells alumnes que estan pròxims a la franja d' edat dels 15/16 anys , poder realitzar un **itinerari especial** en una franja determinada del seu horari escolar (al pujar del pati).Aquests alumnes sortiran de les seves aules per realitzar les tasques funcionals que determini el Claustre .

ETAPA DE 16 A 20 ANYS :

Es realitza un treball curricular basat en els **àmbits** definits per la LOE a nivell de competències a través d' uns **Tallers funcionals** que permeten a l'alumne/a adquirir algunes competències necessàries per a la seva vida adulta.

Àmbits:

- ✓ **Desenvolupament personal i social**
- ✓ **Desenvolupament Emocional**
- ✓ **Desenvolupament Comunicatiu**
- ✓ **Desenvolupament Cognitiu (competència lingüística ,matemàtica ,artística, medi natural i social)**
- ✓ **Digital i Tecnològic**

A través de:

Tallers funcionals:

1. **Bugaderia/Neteja**
2. **Secretaria (atenció telefònica, prendre nota telefònica, canvi de moneda, contar stocks, recepcionar...)**
3. **Restauració**
4. **Serigrafia**

Cada un dels tallers conté:

- ✓ **Uns hàbits laborals**
- ✓ **Unes tasques específiques de l' àrea a desenvolupar(activitat pròpies de l' àrea a treballar)**
- ✓ **Un contingut acadèmic inclòs en les activitats (matemàtic, lingüístic, informàtic...)**
- ✓ **Una formació relacionada amb el recorregut (seguretat en el treball ,drets i obligacions del treballador, habilitats socials amb clients, companys, superiors...)**
- ✓ **Pràctiques**

ETAPES EDUCATIVES ESCOLA TAIGA 2019-2020

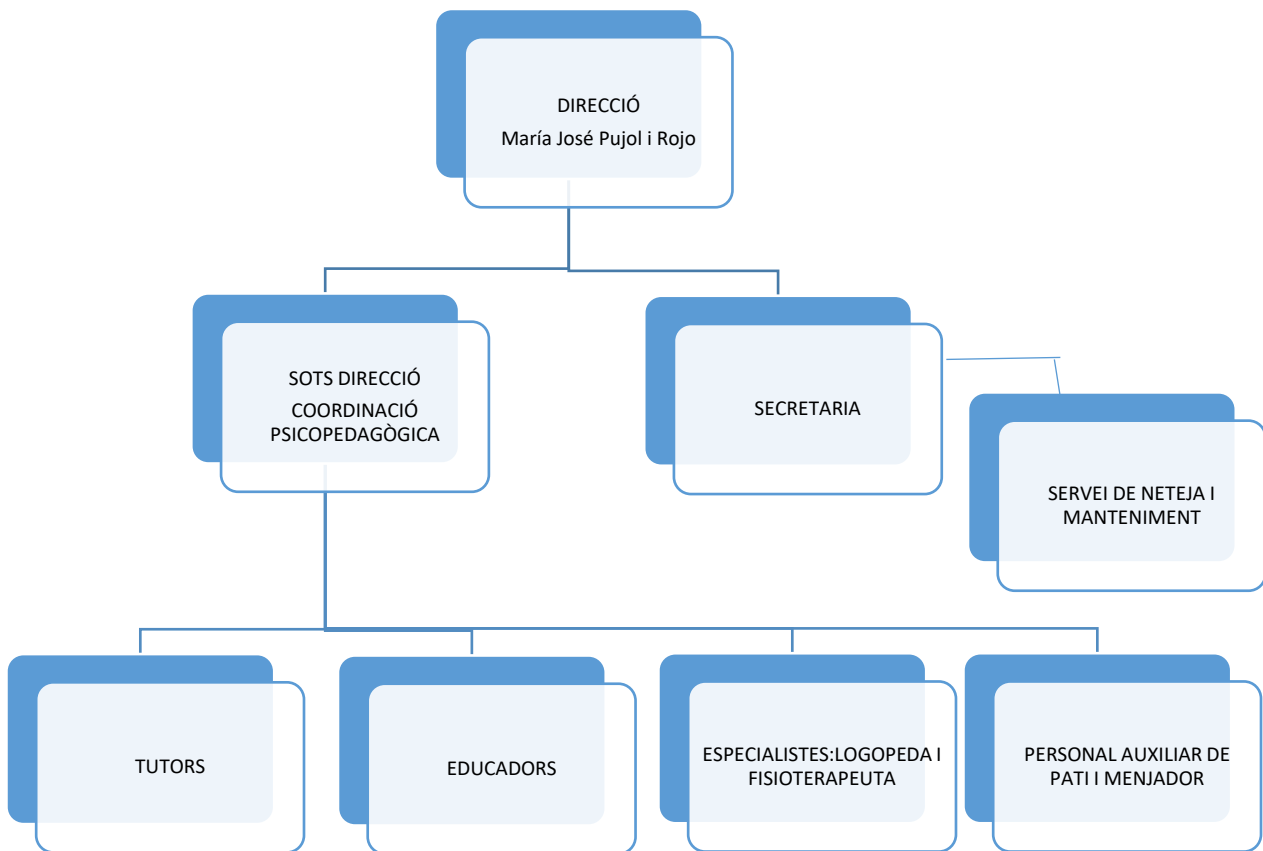
Continguts transversals

- 1.Els Hàbits
d' autonomia personal i social**
- 2.El llenguatge i la Comunicació**
- 3.Habilitats socials i de seguretat personal**

3.13. Estructura organitzativa

L'objectiu de l'estructura organitzativa d'escola és la d'implicar tots els/les membres de la comunitat educativa i definir les seves funcions.

3.13.1. Organigrama



3.13.2.Membres:

Equip directiu És el responsable de la gestió del Projecte Educatiu. L'equip directiu té cura de tota l'organització de l'escola. Els membres de l'equip directiu es reuneixen dos cops a la setmana per tal de tractar temes de la gestió organitzativa i pedagògica del centre.

Consell de direcció Està format per l'equip de coordinació més el secretari del centre. És l'encarregat de dinamitzar, organitzar i avaluar els objectius proposats en la Programació General Anual del Centre i en l'Acord de Corresponsabilitat Educativa, amb col·laboració dels cicles i les comissions.

Equip de coordinació Està format per la sots-directora i la cap d'estudis. Aquest equip tracta temes organitzatius i pedagògics del centre, que després es treballen en els cicles o que els cicles aporten a la coordinació.

El Claustre està format per tot el personal docent per debatre, informar i consensuar temes pedagògics i/o organitzatius, treballats prèviament en cicles i per prendre acords. Es reuneix normalment una vegada al mes.

Especialistes L'escola té assignats un logopeda i un fisioterapeuta que realitzen la seva tasca a vegades de manera individualitzada i d'altres inclosos dins les activitats i dinàmiques escolars d'aula.

Comissions Aquestes comissions són les responsables d'impulsar i coordinar aspectes que els hi són propis. (Catanyada, Nadal, Carnestoltes, Pasqua, Colònies, Festa Pares...)

Consell Escolar

És l'òrgan col·legiat de participació de la comunitat educativa en el govern del centre. Es reuneix dues vegades al trimestre o més, segons necessitats.

AMPA

És l'associació dels pares i mares dels alumnes del centre educatiu i les seves funcions són entre d'altres:

- ✓ Afavorir la relació i coordinació entre les famílies i el personal docent.
- ✓ Ser la veu dels pares i mares davant de les administracions públiques.
- ✓ Treballar per millorar la participació i el compromís dels pares, fills i de la societat en general i de l'educativa en particular.
- ✓ Organitzar les activitats extraescolars i el servei de permanències fora de l'horari escolar.

- ✓ Organitzar activitats formatives (xerrades, escola de pares i mares, cursos) i activitats socio-culturals (festes, concerts, fons per la biblioteca...) que afavoreixin l'educació dels nostres infants i facilitin el coneixement i la relació entre les famílies.

3.13.3. Funcions dels professionals (veure NOFC)

3.13.4. Serveis escolars

Menjador escolar i espai de migdia L'escola valora el menjador escolar i l'organització de l'horari de migdia com horari educatiu, tant en l'aspecte d'esbarjo com en l'adquisició d'hàbits de comportament, alimentaris i d'higiene. La gestió i organització d'aquest servei depèn de l'equip directiu del centre, que la duu a terme mitjançant la contractació de monitors de pati-menjador. En l'espai del migdia s'organitzen activitats lúdiques i d'ocupació del temps de lliure i es treballa la higiene personal.

Transport La escola no té transport privat, però el Consorci d'Educació per tal de facilitar el transport dels alumnes de casa a l'escola i viceversa, posa al seu abast un servei d'autocars amb dues rutes diferents, que cobreixen les necessitats de les famílies que el sol·liciten.

Activitats extraescolars: L'AMPA organitza diferents activitats extraescolars de caire esportiu i artístic quan acaba l'horari lectiu

3.13.5. Criteris d'agrupació .

Agrupacions

Les agrupacions d'alumnes estan realitzades seguint el criteri de l'edat cronològica (un marge aproximat de dos anys de diferència). Això comporta nivells molt diferents, una perspectiva multidimensional dins d'una mateixa classe i, per tant, l'obligació de tenir unes adequacions curriculars individuals per a les activitats acadèmiques-funcionals.

En determinades matèries o activitats es fan agrupacions flexibles, permetent que els alumnes puguin entrar a treballar amb un altre grup que curricularment està més pròxim a les seves necessitats d'aprenentatge en alguna matèria determinada.

També es realitzen agrupacions entre classes per a compartir projectes comuns (plàstica, expressió, música...)

Determinats alumnes necessiten activitats alternatives més funcionals en alguna franja horària escolar per a ells tenim uns “itineraris individuals” que ajuden a ajustar les seves necessitats individuals al currículum escolar.

Número d'alumnes per aula

Cada grup classe té un tutor referent amb la proporció de ràtio d' un professional cada 6 alumnes. Degut a la diversitat de l' alumnat , aquestes agrupacions poden variar. Així doncs s' intenta que cada grup classe estigui dirigit per dos professionals, un tutor més un educador o dos tutors que són els responsables de planificar els objectius per aquell curs de tots i cada un dels alumnes del seu grup. Aquesta número pot variar en funció de la tipologia del grup, podent atendre dos professionals a un grup de 6 alumnes o un grup de 7 alumnes amb un sol professional.

3.14.Comunicació a l' escola

Reunió de famílies en iniciar el curs

La reunió de pares, es fa en iniciar el curs en acabar la jornada escolar.

Hi assisteixen tots els professionals

La primera part de la reunió es de caire general i en la segona part es fa una reunió amb els pares a la classe on el tutor explica i concreta informacions referides al seu nivell i al seu grup classe.

Aquestes reunions serveixen per a transmetre a les famílies els trets significatius de:

- Presentació de l'entitat Icària Iniciatives Socials S.AL.
- Funcionament del projecte del centre.
- Funcionament pedagògic del centre.
- Funcionament grup-classe.

Les entrevistes

Les entrevistes entre l'escola i les famílies permeten establir llaços de comunicació i relació, per tal d'afavorir el desenvolupament de l'alumnat i poder atendre les seves necessitats concretes.

Puntualment i si es creu necessari l'educador entrarà en aquestes entrevistes, sempre i quan no perjudiqui excessivament al desenvolupament de les activitats de l'aula.

Per a construir aquest treball conjunt entre l'escola i la família són essencials el respecte i la confiança mútua, tots assumint que treballem junts i mirant cap al mateix objectiu, l'educació, el benestar i el millor desenvolupament dels alumnes de l'escola Taiga.

Es fan, com a mínim, dues entrevistes per curs dins de l'horari de treball intern dels tutors sempre que sigui possible.

Es dona prioritat a les entrevistes d'alumnes nous

Es fan dues entrevistes a l'any:

- ✓ La primera es fa a primers de curs al llarg del mes d'octubre i s'explicarà el PSI de l'alumne.
- ✓ La segona entrevista es convoca a finals de curs, maig-juny. Les entrevistes han de quedar resumides en el "full d'entrevistes a pares" establert. En acabar el curs aquests resums es traslladen a l'expedient de l'alumne.

Es procura donar una informació exhaustiva i més freqüent a les famílies d'aquests alumnes per tal d'ajudar a les famílies a situar-se i anar entrant en la cultura de l'escola.

Es fan les entrevistes que es creguin oportunes segons la necessitat de l'escola o de la família en referència l'intervenció de l'alumne.

Reunions de claustre

Els claustres es fan el primer dijous de cada mes, de 17:15 a 19:15h.

Hi assisteix tot l'equip docent tutors de grup, especialistes (logopeda, fisioteràpia), educadors i la representant de la direcció.

Es tracten temes d'interès general tant pedagògics, de coordinació i organitzatius com de formació

L' Equip directiu fa un acta de la reunió i la passa per correu electrònic al Claustre amb les decisions i acords presos.

S'inicia la reunió amb l'aprovació de l'acta anterior que caldrà haver llegit prèviament.

A finals juny i primers de setembre es realitzen les reunions de tancament i preparació del curs en reunió de **claustre general** amb l'assistència de tots els professionals docents.

Comunicació famílies-escola:

✓ -Dinantia

La comunicació de l' escola es fa a través d' una aplicació que es diu Dinantia. Des d' aquesta via l' escola envia tota l' informació referida tant a les activitats escolars , com a informacions de caire pedagògic o comunicats organitzatius.

✓ Procés de comunicació amb l' escola

Per a comunicar-se amb el/la tutora, el primer pas és fer ús de l' agenda de l' alumne, a través d' una nota.

Si el que es pretén és tenir una entrevista amb el tutor/a ,el pas és enviar un correu al tutor/a per demanar una entrevista personal .

Per parlar de temes de coordinació o direcció, cal trucar a l' escola i demanar dia i hora per una entrevista o enviar un correu electrònic a coordinació.

Si es tracten temes administratius cal trucar a la secretaria de l' escola .

✓ Xarxes Socials: twitter i instagram, facebook, linkedin

✓ Bloc de l' escola

3.15.Espais escolars

L' escola disposa dels següents espais:

- ✓ Sis espais destinats a les aules
- ✓ Quatre espais destinats a tallers: bugaderia, serigrafia , secretaria, restaurant
- ✓ Una sala multi usos
- ✓ Una sala multisensorial
- ✓ Una sala de la calma

- ✓ Una sala de fisioteràpia
- ✓ Una aula de logopèdia
- ✓ Una cuina
- ✓ Un menjador
- ✓ Una sala d'expressió plàstica i teatre
- ✓ Dos patis
- ✓ Espais per l'hortos urbans

3.11.Horaris

- **Entrada i Servei d'acollida**

La porta de l'escola s'obrirà a les 8:55h.

L'escola ofereix un servei d'acollida a les 8:30h. La quota és de 35€ /mes.

Els alumnes que utilitzin el transport escolar podran entrar quan arribin.

- **Sortida**

La sortida del Centre és a les 17:00h, moment en que els pares podran accedir al pati de l'escola i re-collir als seus fills.

- **Entrades i Sortides fora d'horari**

Sempre que el nen hagi d'arribar més tard o sortir abans de l'hora prevista, amb causa justificada (per motius de salut, visites mèdiques, etc.), caldrà que s'avisin a la Secretaria i/o al tutor.

Si aquesta sortida o entrada es fa sistemàticament caldrà signar la corresponent autorització.

- **Horari d'Atenció**

DIRECCIÓ GENERAL: M^a José Pujol

Sempre que sigui necessari al telèfon 609 76 05 74

DIRECCIÓ PEDAGÒGICA: Cristina Gaspà

De dilluns a divendres de 10:00h a 13h i de 15h a 17h

SECRETARIA: Carme Lamy i Maria Victoria Sivatte.

De dilluns i divendres de 9:00h a 17:00h

3.17.PSI i Avaluació

L' escola realitza les adaptacions curriculars necessàries per cada alumne permetent i facilitant l'accés de l'alumnat als continguts de les diferents àrees, matèries o mòduls adaptant els procediments per avaluar els aprenentatges.

Per aquest motiu s' elabora un PSI per a cada un dels alumnes, elaborat pel tutor, revisat per la direcció pedagògica i implementat i dut a terme per tot el personal educatiu que intervé en la pràctica educativa amb l' alumne.

S'elabora en iniciar el curs, es consensua i signa amb la família i els acords es duen a terme al llarg del curs.

Es revisa cada quadrimestre (febrer i juny) i del mateix s' elaboren dos informes anuals que es fan arribar a la família perquè estigui al cas del desenvolupament dels aprenentatges.

3.18 .NOFC (Veure adjunt)

3.19.Pla Anual (Veure adjunt)

3.20.Estratègia Digital de Centre

L' estratègia de centre és el recurs on s'estableixen totes les actuacions que permetran l'assoliment de les diverses Competències Digitals i també la Digitalització del centre. És on es marca el pla estratègic per assolir els principis metodològics del nostre Projecte Educatiu en matèria de digitalització.

<http://sites.google.com/xtec.cat/edctaiga>

3.20.Projecte de convivència de Centre (veure adjunt)

El Projecte de convivència és l'instrument on es reflecteixen les accions que el centre docent desenvolupa per capacitar a la comunitat educativa per a la convivència i la gestió positiva dels conflictes. Aquest projecte respon a les necessitats concretes de l'escola Taiga.

